



FUNKCIONALNO V MEJAH DOPUSTNEGA

Priprava (tekst, tlorisi): Pija Zakrajšek, abs. arh., Arhitekturni nasvet (<http://arhnavet.si>)

Pri oblikovanju in zasnovi notranjih prostorov v hišah sta pomembna dobra izkoriščenost bivalnih površin in čim bolj funkcionalno urejen prostor, ki nudi visoko bivalno ugodje. Zaradi tega se pri zasnovi nagibamo k enostavnim postavitvam prostorov z minimalnim deležem komunikacijskih poti, ki so namenjene le prehodu iz enega prostora v drugega, saj nam vsak dodatni kvadratni meter bivalne površine v običajni družinski hiši (kvadratura med 140 m² in 160 m²) pomeni veliko.

Potreben je tudi temeljit razmislek o velikosti posameznih prostorov ter njihovi uporabi. Velikokrat se naročnik v začetni fazi načrtovanja odloči za razkošnejše kopalnice in spalne enote,

ki porabijo precejšen delež tlorisne površine, na nadaljnji razvoj družine, kot je odraščanje otrok in potreba po prilagajanju prostorov različnim starostnim obdobjem, pa se pozabi.

Razporeditev dnevnih in spalnih prostorov po etažah ostaja že vrsto let enaka, dnevni prostori so v večini primerov predvideni v pritličnih etažah, spalni prostori pa v etažah nad pritličjem. Spodnja etaža je sestavljena iz bivalnega dela (v zadnjih letih se dnevna soba, jedilnica in kuhinja združujejo v en velik prostor), ki se zaradi naravne svetlobe praviloma orientira proti jugu, in manjših servisnih prostorov, zgornja etaža pa iz večjega števila manjših prostorov, kot so spalnica, otroške sobe, igralni oziro-

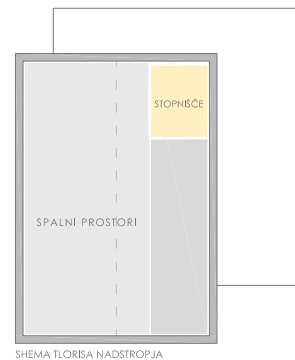
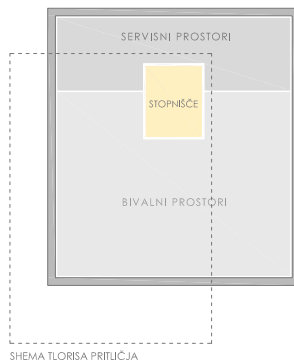
ma delovni kotiček in kopalnica. Če pomislimo na tlorisni zasnovi obeh etaž, ugotovimo, da med obema etažama pride do popolnoma drugačnih zahtev tlorisne ureditve.

Primer zamika tlorisov

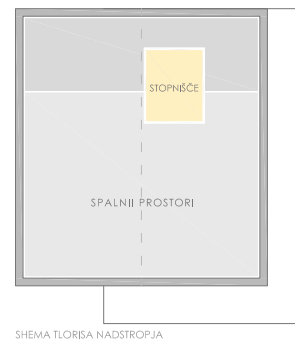
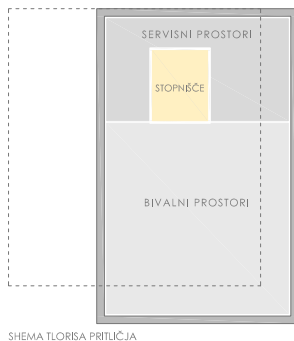
Velikokrat zaradi prostorskih in energetskih omejitev že na samem začetku izključimo oblike, kot so hiše v obliki L ali še redkeje U in druge. Namesto tega se največkrat snujejo hiše znotraj pravokotne oblike, ki je v predpisanem razmerju. V tem primeru lahko zasnovo različnih tlorisov etaž dosežemo le z zamikom, kar pomeni, da je zgornja etaža zaradi drugačne razporeditve in orientacije prostorov v drugačnem razmerju med stranecama glede na spodnjo etažo. Primer takšne postavitve prostorov je spodnja etaža z velikim bivalnim delom na jugu in servisnimi prostori na severu, ki tvorijo skoraj pravilno kvadratno obliko, v zgornji etaži pa se nam zaradi idealnejše postavitve prostorov izriše bolj pravokoten tloris. V tem primeru zgornja etaža na eni strani visi nad spodnjo, s čimer imamo v objektu že vključen zunanji element nadkritja terase, vhoda ali parkirišča ter element balkona oziroma terase v nadstropju. To je le en primer zamika tlorisov, lahko pa sta tlorisa etaž enaka in se zamik uporabi za optimalnejšo pozicijo vertikalnih komunikacij.

Takšen princip oblikovanja nam pri razporeditvi notranjih prostorov dopušča precej več možnosti za idealnejšo zasnovo, na zunaj pa lahko objekt z nekaj iznajdljivosti prilagodimo skoraj vsakemu izgledu, tudi do te mere, da razlika tlorisne zasnove spodnje in zgornje etaže ni tako zelo očitna kot je očiten občutek ugodnejšega bivanja s funkcionalno boljšo razporeditvijo.

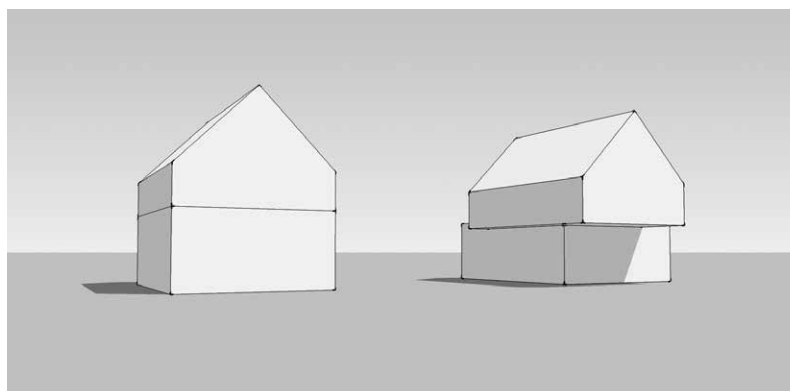
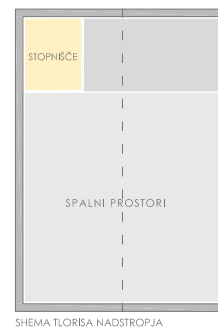
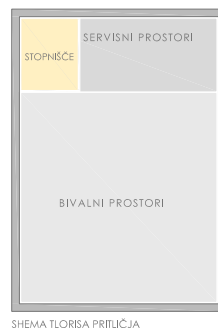
1. PRIMER Z RAZLIČNIMA TLOORISOMA ETAŽ IN Z ZAMIKOM ETAŽ



2. PRIMER Z RAZLIČNIMA TLOORISOMA ETAŽ IN Z ZAMIKOM ETAŽ



PRIMER Z ENOTNIM TLOORISOM ETAŽ IN BREZ ZAMIKA ETAŽ



N

Arhitekturni nasvet je neformalna skupina mladih arhitektov, ki želi s svojim delovanjem prispevati k izboljšanju trenutnega stanja arhitekturne prakse ter odnosa med arhitekti in javnostjo z demistifikacijo arhitekturne dejavnosti, prostorskim izobraževanjem in uporabo novih pristopov k arhitekturi.

E: info@arhnavet.si
I: www.arhnavet.si